

# TIẾP CẬN VÀ XỬ TRÍ NGƯNG THỞ KHI NGỦ Ở BỆNH NHÂN TIM MẠCH

PGS.TS. Vũ Văn Giáp

Phó Giám Đốc Trung Tâm Hô Hấp- Bệnh Viện Bạch Mai

Tổng Thư Ký Hội Hô Hấp Việt Nam

Giảng Viên Bộ Môn Nội Tổng Hợp- Đại Học Y Hà Nội



HỘI NGHỊ KHOA HỌC  
TIM MẠCH TOÀN QUỐC **2017**



# NỘI DUNG

**1** Ngưng thở khi ngủ ở bệnh nhân tim mạch

**2** Chẩn đoán ngưng thở khi ngủ ở BN suy tim

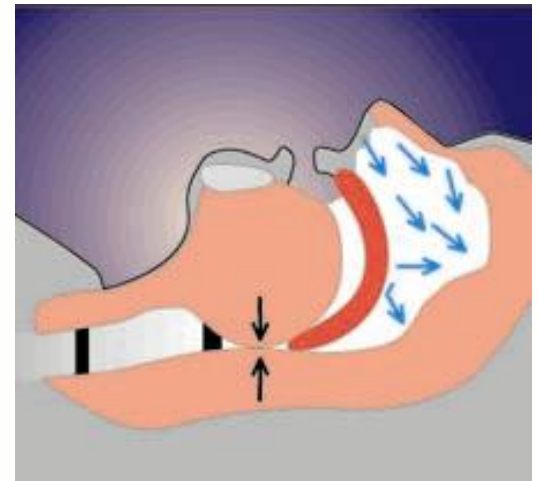
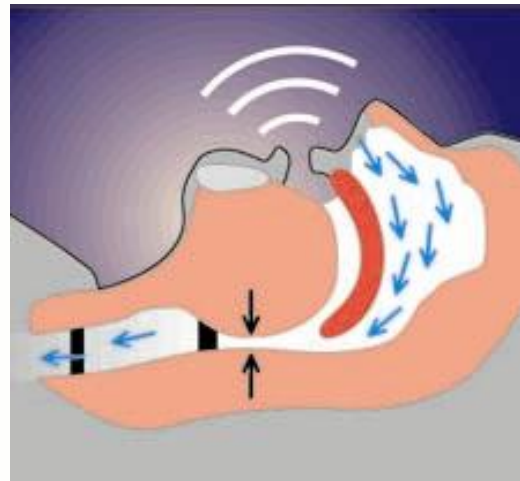
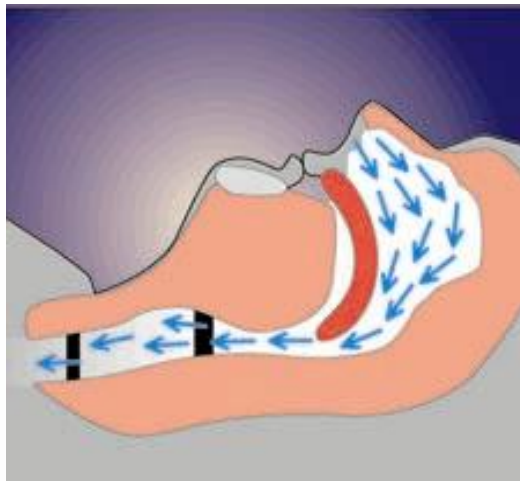
**3** Điều trị ngưng thở khi ngủ ở BN suy tim

**4** Áp dụng tại Việt Nam có khả thi?

**5** Kết luận

# NGỦ NGÁY VÀ NGƯNG THỞ KHI NGỦ

- Ngáy= tiếng ồn (76 dB, tần số thấp), xảy ra trong khi ngủ, thường nghe rõ hơn ở thì hít vào hơn là thở ra, người ngủ không nhận ra, do sự rung động của các cấu trúc giải phẫu của đường hô hấp trên.
- Ngưng thở khi ngủ (Sleep apnea - SA) là tình trạng luồng khí thở bị gián đoạn tạm thời hơn 10 giây, lặp đi lặp lại khi ngủ do tắc nghẽn đường dẫn khí hay do tổn thương thần kinh trung ương.

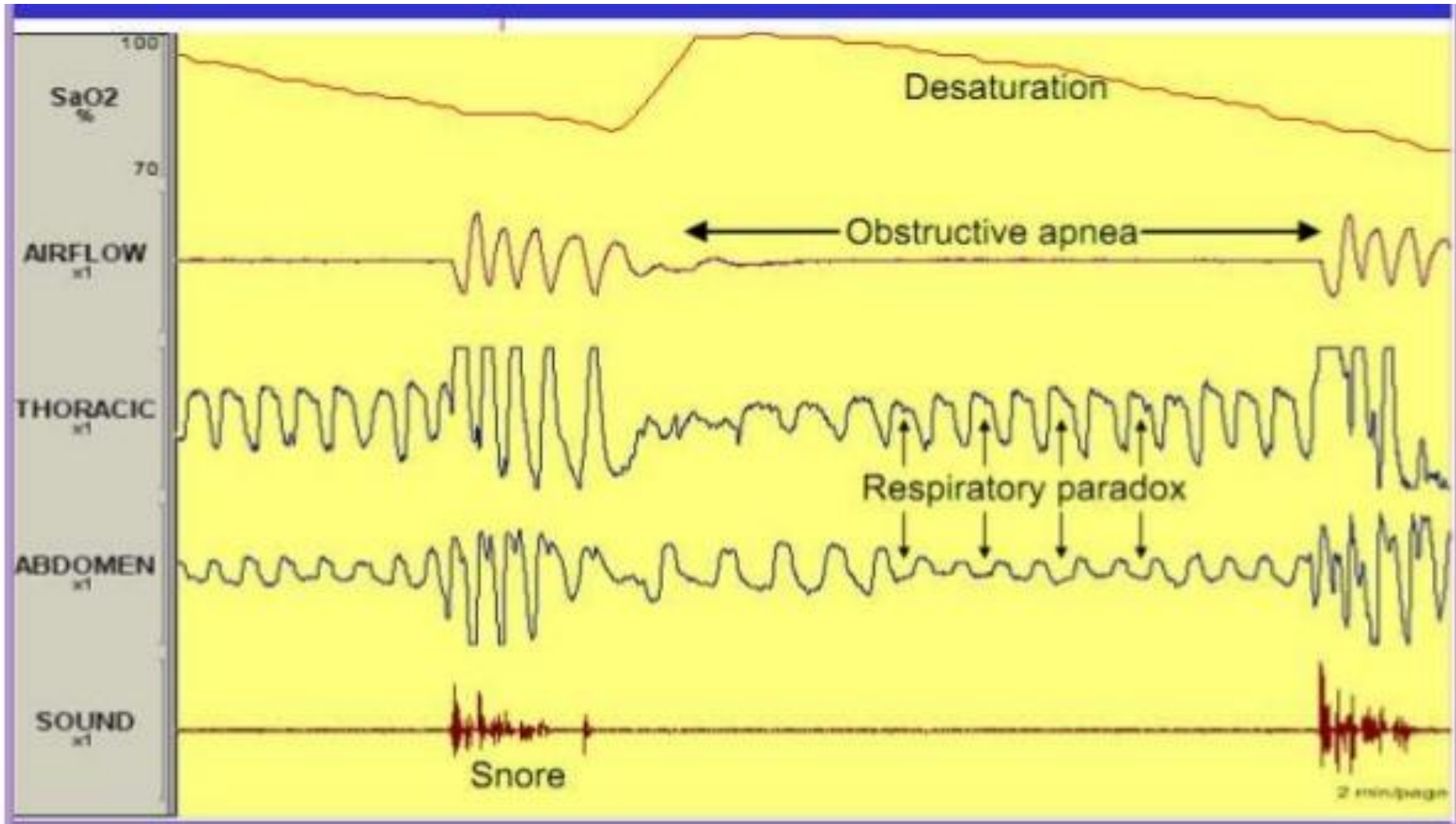


# PHÂN LOẠI

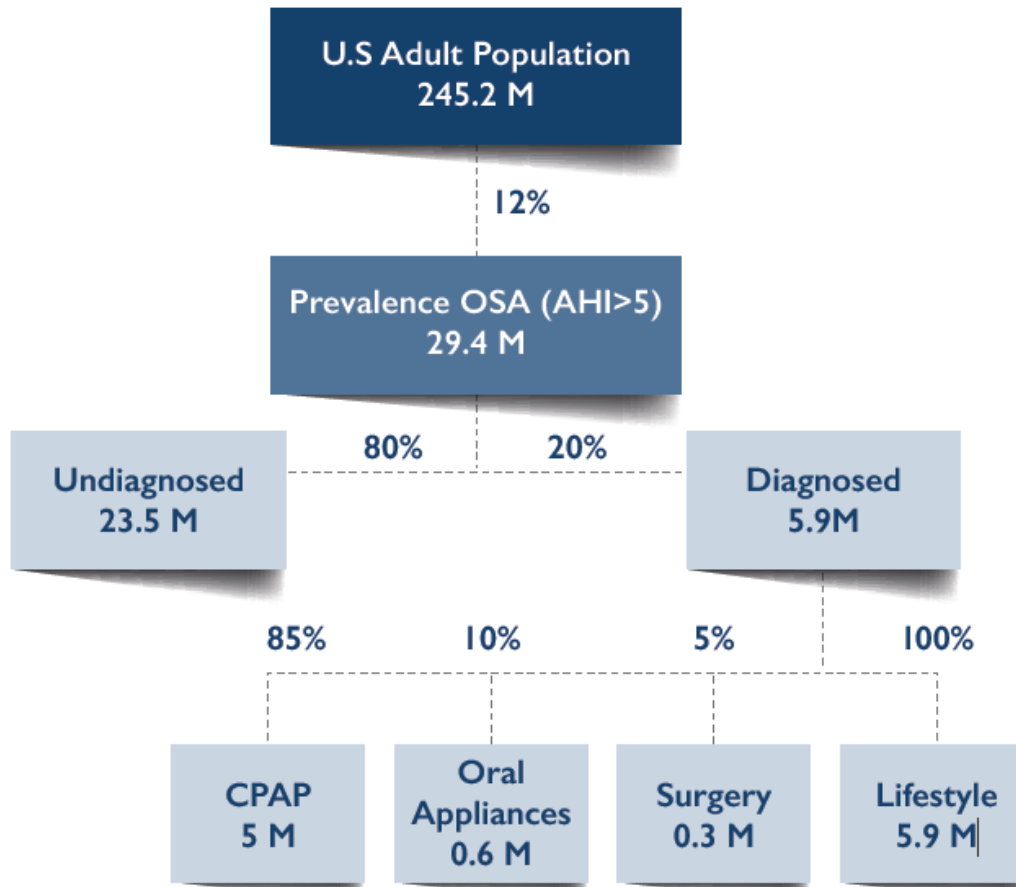
- Ngưng thở tắc nghẽn (obstructive apnea)
- Ngưng thở trung ương (central apnea)
- Ngưng thở hỗn hợp (mixed apnea)



# SỤT GIẢM SPO2 NGHIÊM TRỌNG



# DỊCH TỄ HỌC



Source: Primary research with experts, U.S. Census (2014), Peppard "Increased Prevalence of Sleep-disordered Breathing in Adults." American Journal of Epidemiology (2013)

# YẾU TỐ NGUY CƠ

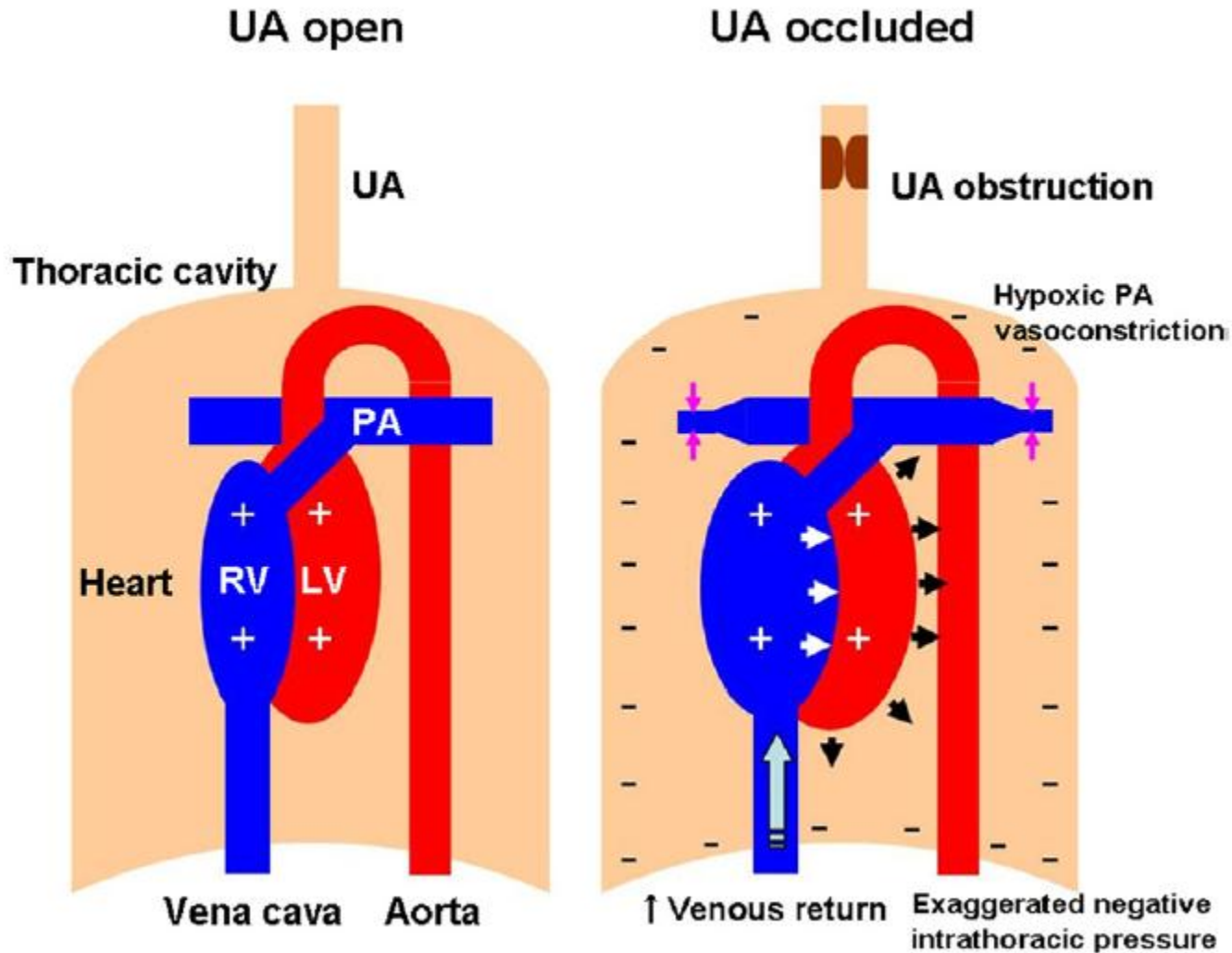
- Béo phì
- Giới tính: Nam nhiều hơn nữ
- Độ tuổi: > 40 tuổi
- Vòng cổ lớn hơn 40,5 cm
- Bất thường xương hàm
- Tiền căn gia đình
- Uống rượu, lạm dụng thuốc an thần

# OSA GÂY ẢNH HƯỞNG HỆ TIM MẠCH

---

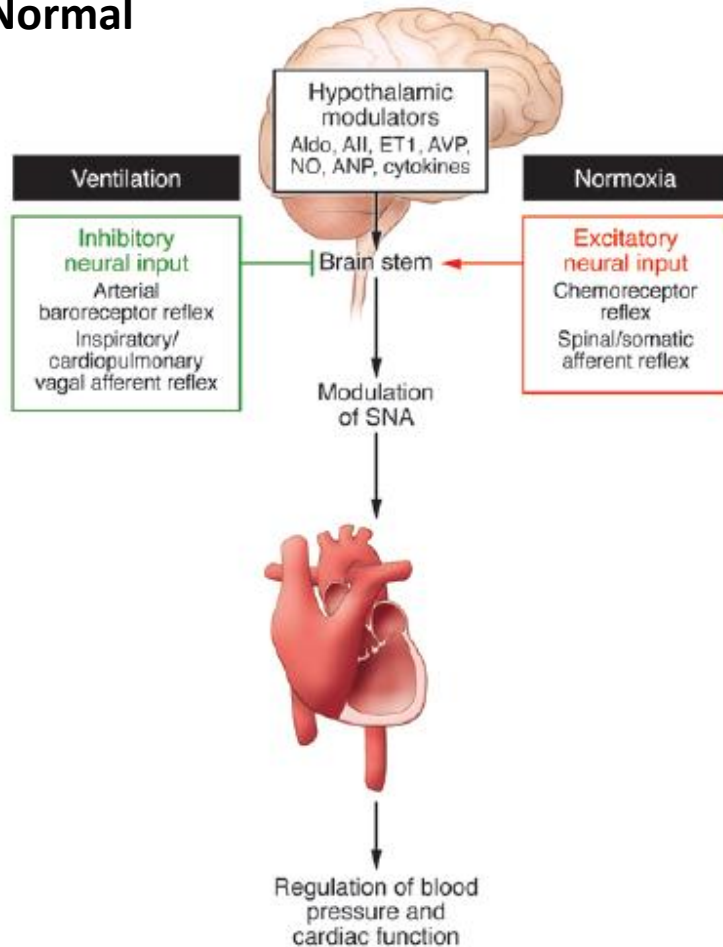
- Ảnh hưởng của áp lực âm của khoang màng phổi và co thắt động mạch phổi
- Cường giao cảm
- Cơ chế phân tử
  - Stress oxy hoá
  - Tăng CO<sub>2</sub> máu
  - Hoạt hoá hệ thần kinh giao cảm
  - Tăng phản ứng viêm
  - Tăng nguy cơ huyết khối

# OSA GÂY ẢNH HƯỞNG TRÊN RV VÀ LV

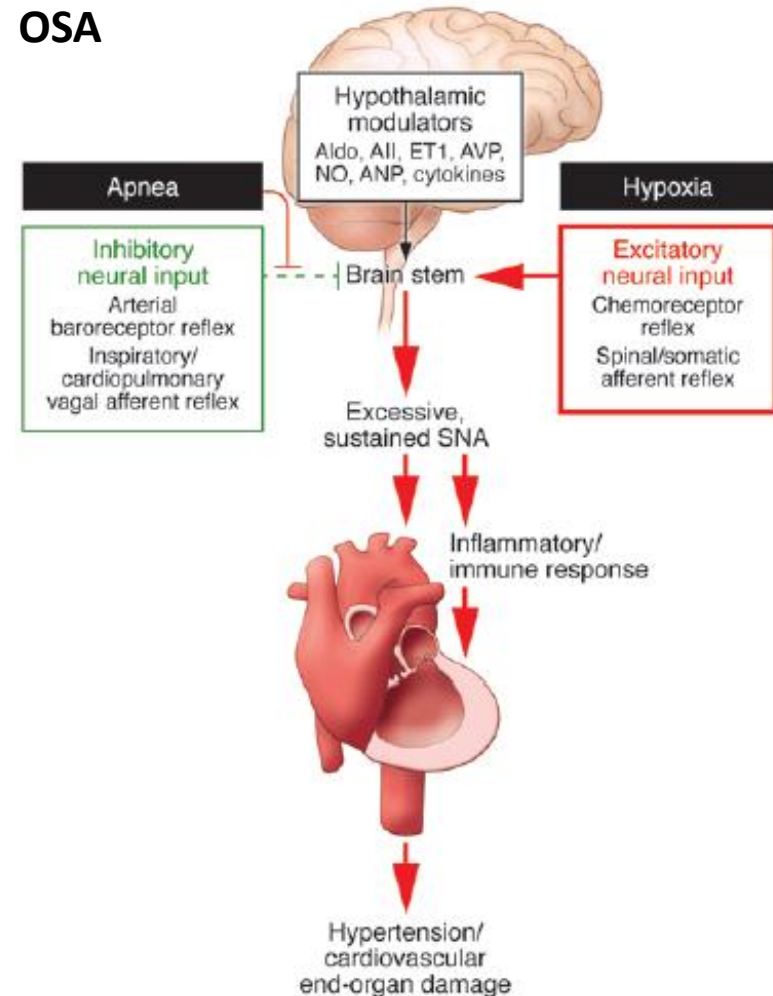


# HIỆN TƯỢNG CƯỜNG GIAO CẢM Ở BN OSA

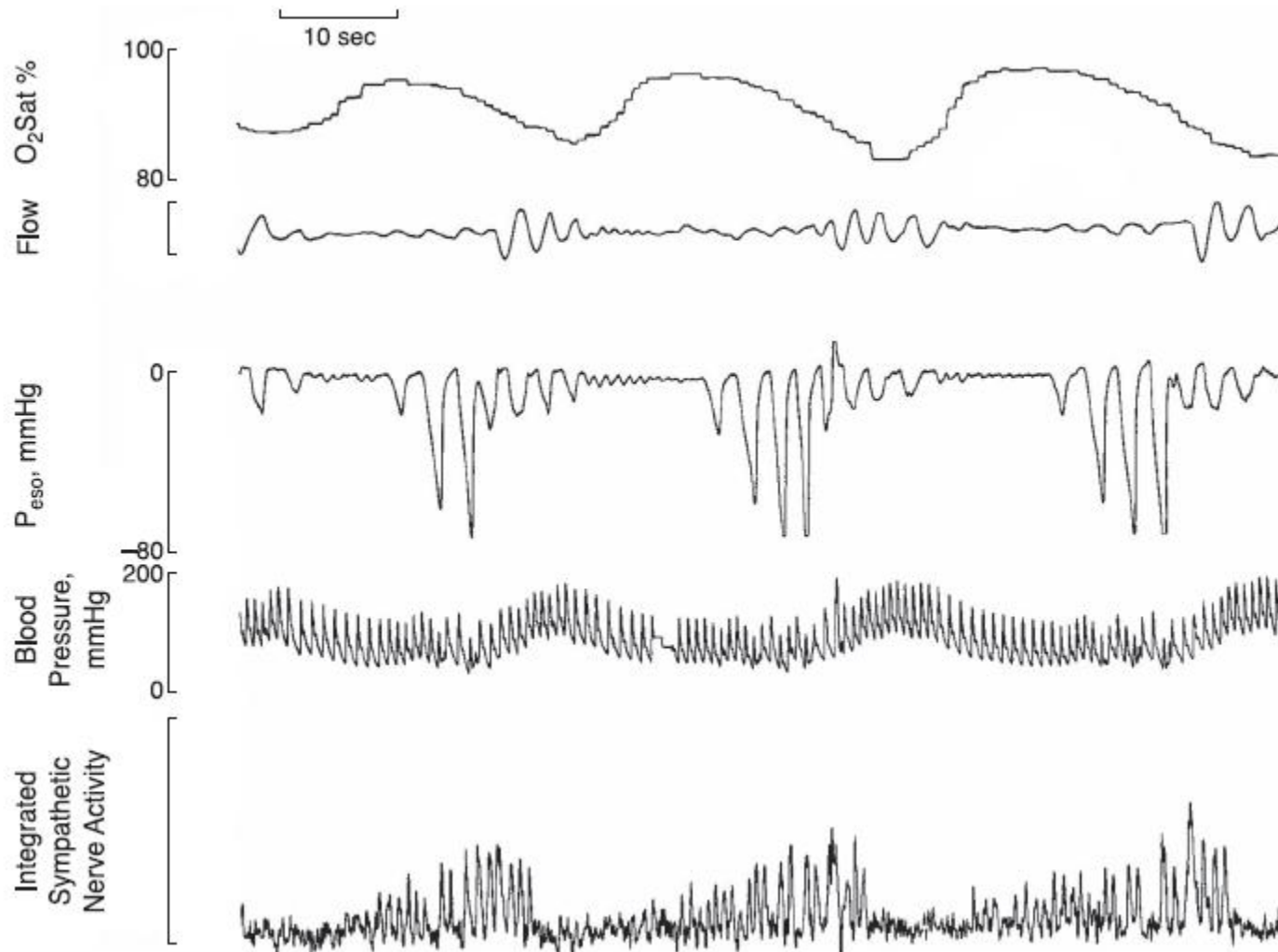
## Normal



## OSA



# OSA GÂY ẢNH HƯỞNG LÊN HUYẾT ÁP



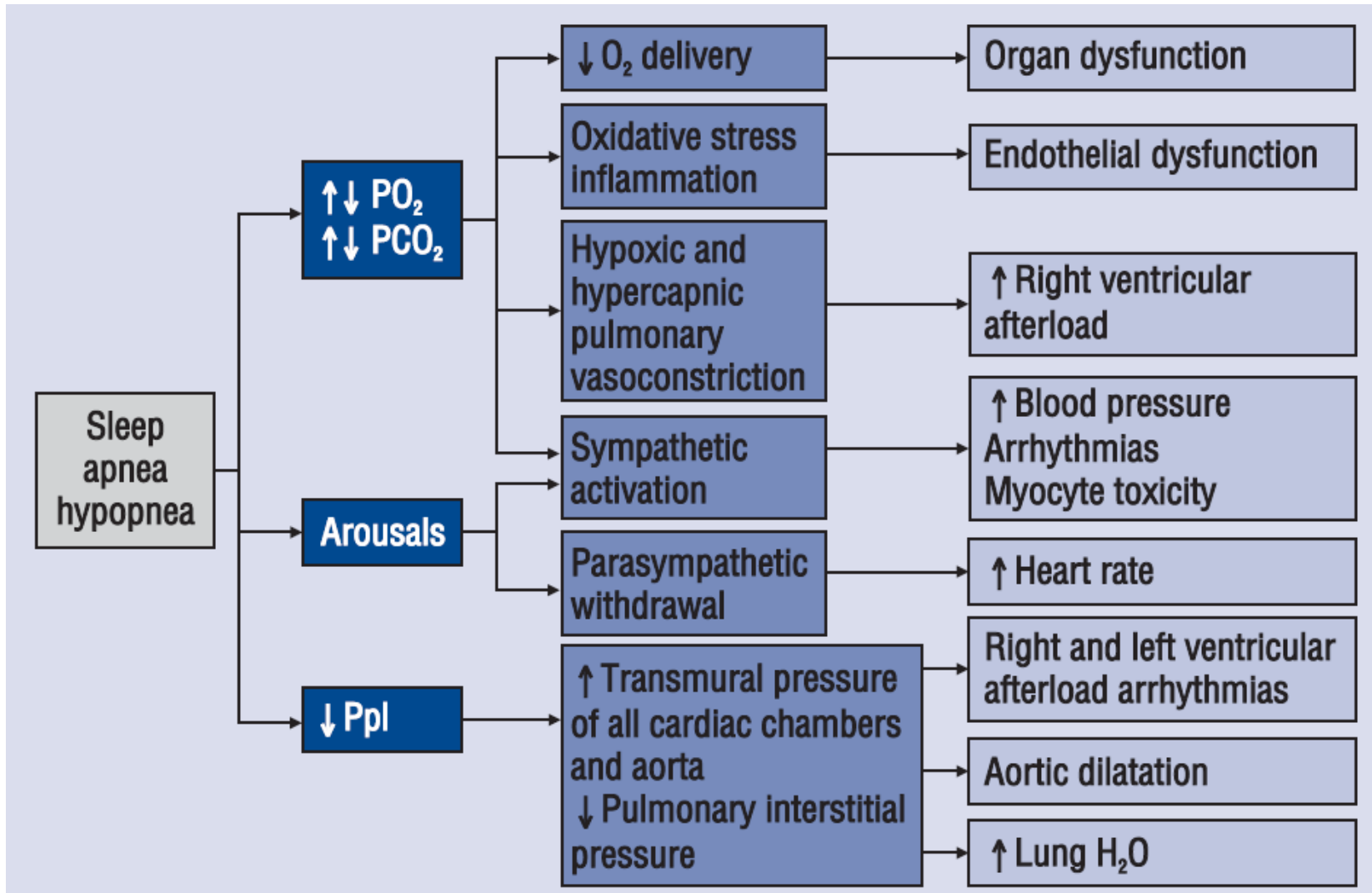
## OSA TĂNG NGUY CƠ GÂY RỐI LOẠN NHỊP TIM (AHI>30)

---

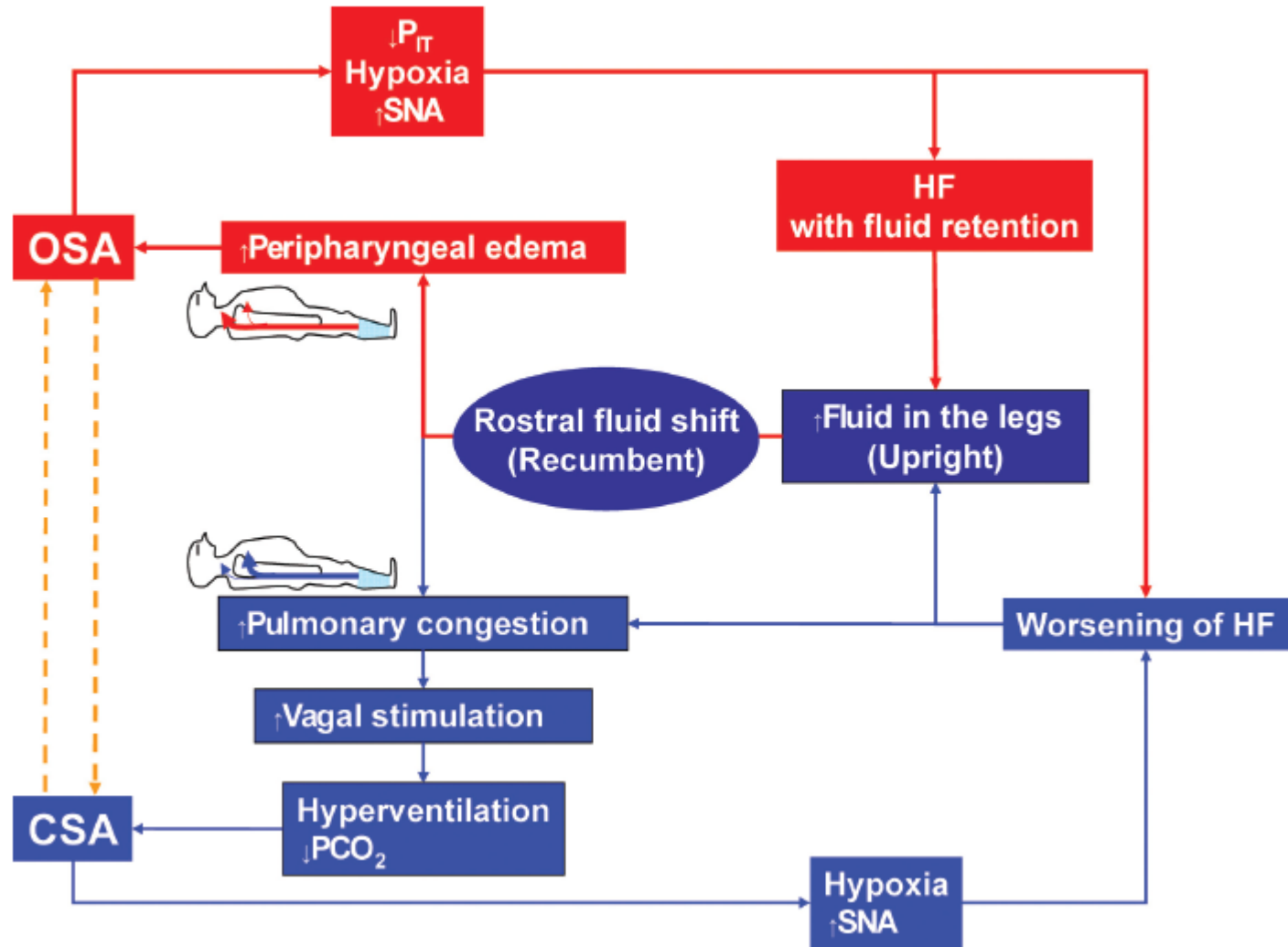
	<b>Adjusted OR</b>	<b>95% CI</b>
<b>Atrial Fibrillation</b>	<b>4.5</b>	<b>1.2, 17</b>
<b>CVE or NSVT</b>	<b>1.8</b>	<b>1.2, 2.8</b>
<b>AF or NSVT</b>	<b>3.7</b>	<b>1.7, 8.0</b>

**Odds > 7.0 for those 50 to 60 years-old**

# TỔNG HỢP CƠ CHẾ OSA GÂY BIẾN CỐ TIM MẠCH



# KIỂU NGƯNG THỞ Ở BỆNH NHÂN SUY TIM



# TẦN XUẤT NGƯNG THỞ KHI NGỦ Ở BN SUY TIM NGHIÊN CỨU TẠI BỒ ĐÀO NHA

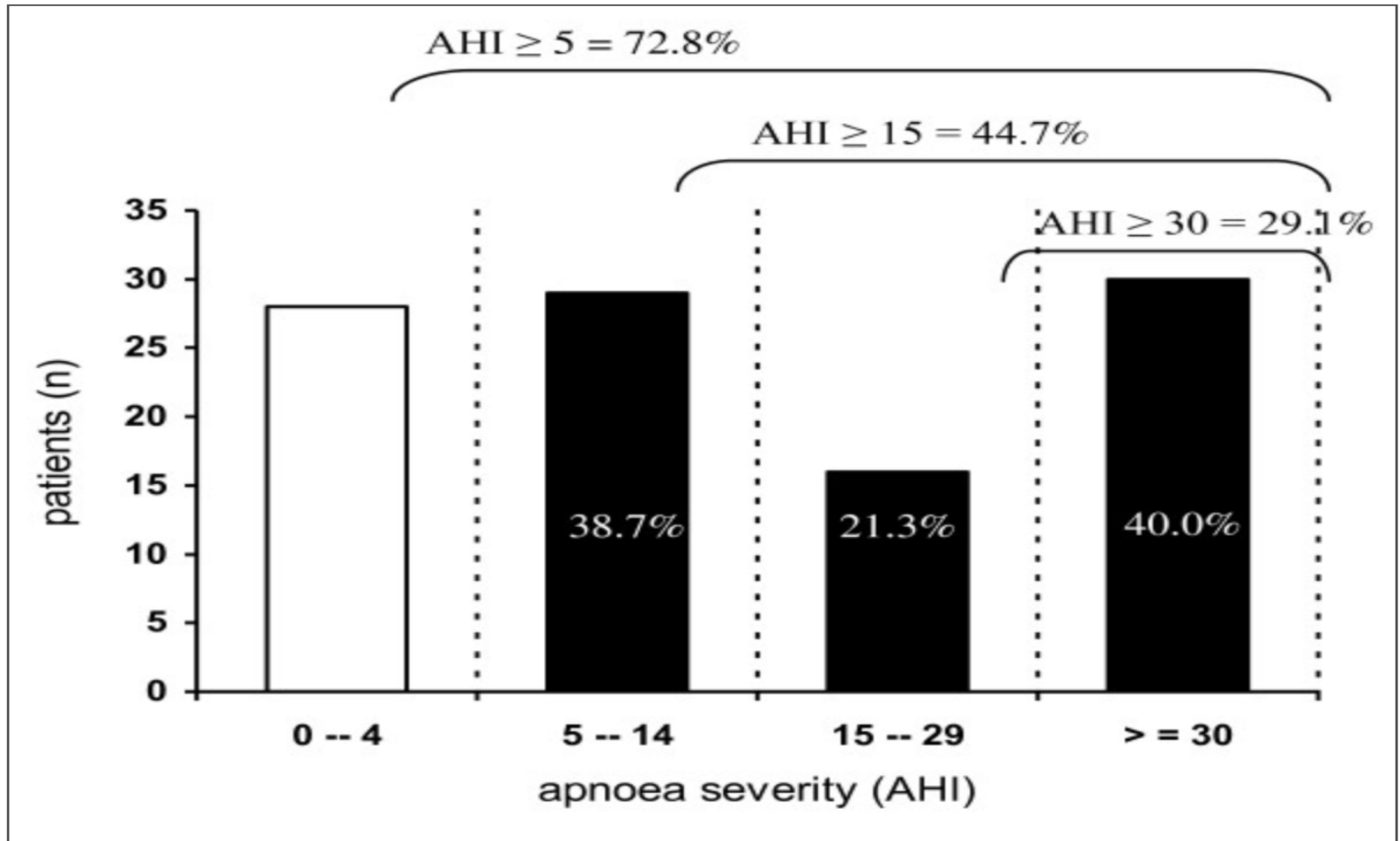
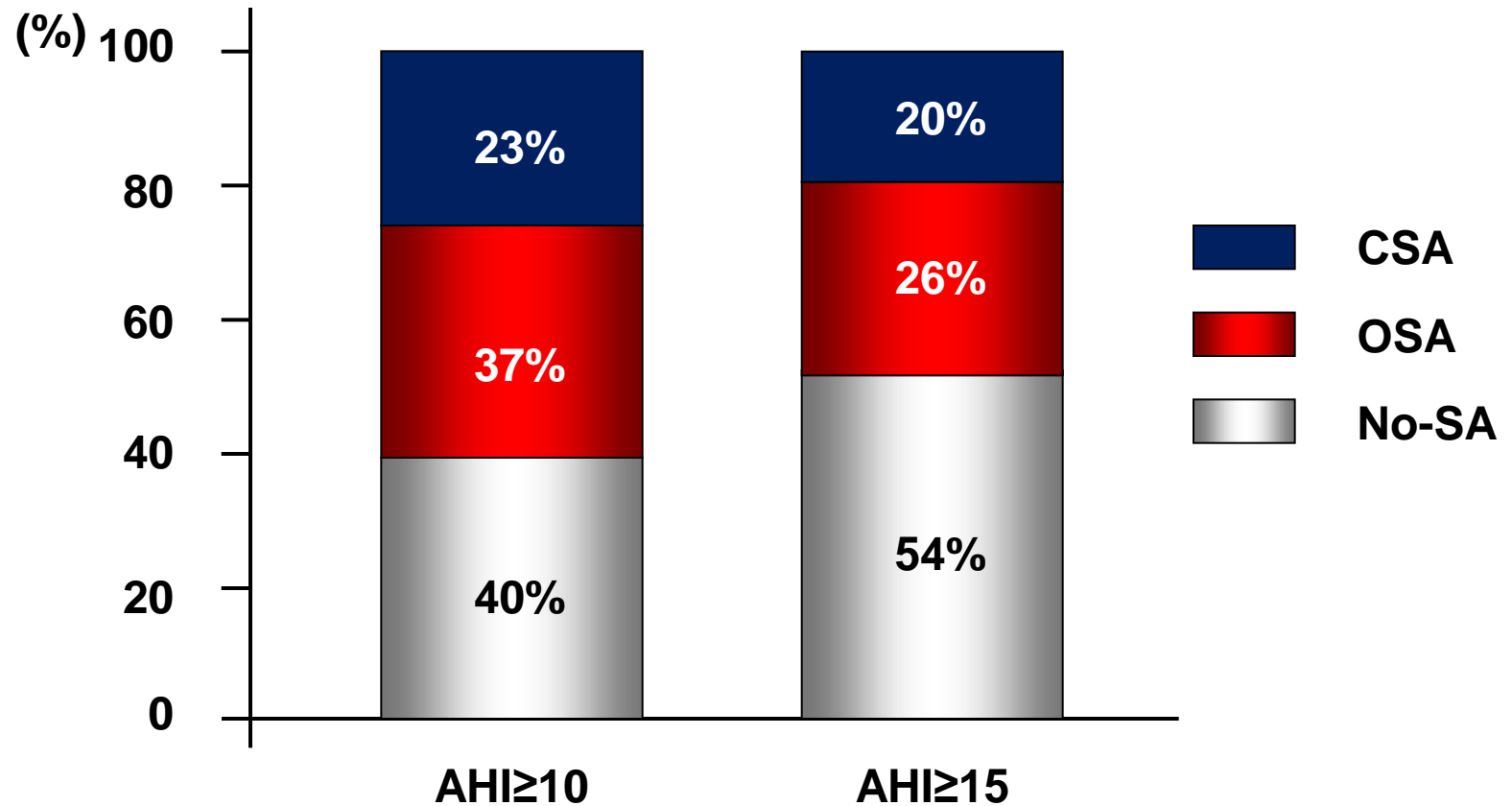


Figure 1  
Prevalence and severity of sleep apnoea in heart failure. AHI- apnoea-hypopnoea index.

# TẦN XUẤT NGƯNG THỞ KHI NGỦ Ở BN SUY TIM NC TORONTO 1997-2005



# NỘI DUNG

1

Ngưng thở khi ngủ ở bệnh nhân tim mạch

2

**Chẩn đoán ngưng thở khi ngủ ở BN suy tim**

3

Điều trị ngưng thở khi ngủ ở BN suy tim

4

Áp dụng tại Việt Nam có khả thi?

5

Kết luận

Hỏi  
bệnh

Khám

Đo  
đa ký

Test  
khác

# Hỏi bệnh

## Đặc điểm LS:

- Ngáy, ngừng thở
- Ngủ kém
- Giảm tập trung và trí nhớ
- Thay đổi khí sắc
- Buồn ngủ

## Yếu tố nguy cơ cao

- Rung nhĩ
- THA
- Suy tim
- ĐTD
- TBMMN

## Các hậu quả

- . Tai nạn (giao thông)
- . Tai nạn sinh hoạt
- Giảm tỉnh táo

# TIÊU CHUẨN CHẨN ĐOÁN OSA

- A. Ít nhất một trong các triệu chứng
  - . Buồn ngủ ngày, không khỏe sau khi thức dậy
  - . Bệnh nhân ngưng thở, nghẹn cổ
  - . Người ngủ chung giường nghe ngáy, thấy hơi thở ngắt quãng hay cả hai
- B. Ghi nhận trên Đa ký giấc ngủ
  - . Ghi nhận biến cố hô hấp  $\geq 5$
  - . Có bằng chứng gắng sức hô hấp trong tất cả hay 1 phần của biến cố hô hấp

# TIÊU CHUẨN CHẨN ĐOÁN OSA

C. Ghi nhận trên Đa ký giấc ngủ

- . Biến cố hô hấp > 15

- . Có bằng chứng về gắng sức hô hấp trong tất cả hay 1 phần các biến cố hô hấp

Tiêu chuẩn chẩn đoán: 1A + 1B

hay chỉ cần 1C

# NỘI DUNG

1

Ngưng thở khi ngủ ở bệnh nhân tim mạch

2

Chẩn đoán ngưng thở khi ngủ ở BN suy tim

3

**Điều trị ngưng thở khi ngủ ở BN suy tim**

4

Áp dụng tại Việt Nam có khả thi?

5

Kết luận

# ĐIỀU TRỊ NGỪNG THỞ KHI NGỦ

- OSA nhẹ ( AHI < 15)
  - Điều trị hành vi :
    - . Giảm cân
    - . Vệ sinh giấc ngủ



Suivi à long terme?

# ĐIỀU TRỊ NGỪNG THỞ KHI NGỦ

- OSA nhẹ: Dụng cụ hỗ trợ gắn miệng đẩy hàm ra phía trước



FLEX



EDENTULOUS



ACRYLIC

# ĐIỀU TRỊ NGỪNG THỞ KHI NGỦ

- OSA trung bình (  $15 < AHI < 30$  )
  - Thở áp lực dương liên tục (CPAP)
  - Phẫu thuật: 2 phương pháp
    - Phương pháp Uvulopalatopharyngoplasty (UPPP)
    - Phương pháp Laser assisted uvulopalatoplasty LAUP

# ĐIỀU TRỊ NGỪNG THỞ KHI NGỦ

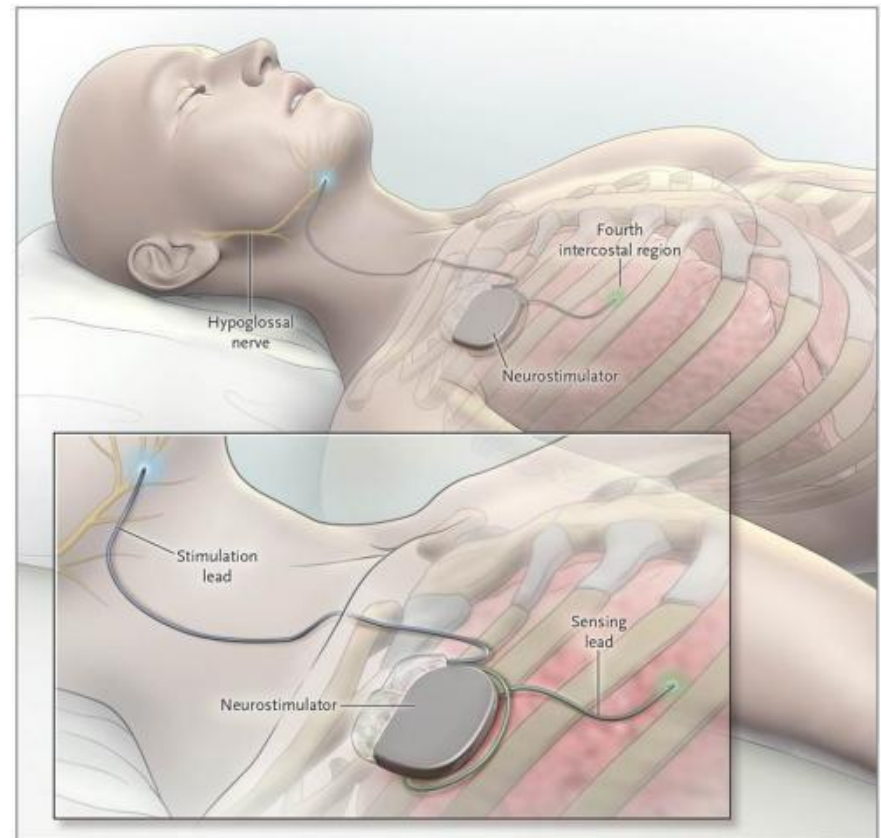
- OSA nặng ( AHI > 30 )
  - Thở áp lực dương liên tục CPAP



# CPAP LIỆU PHÁP



# ĐIỀU TRỊ BẰNG THIẾT BỊ INSPIRE



# NỘI DUNG

1

Ngưng thở khi ngủ ở bệnh nhân tim mạch

2

Chẩn đoán ngưng thở khi ngủ ở BN suy tim

3

Điều trị ngưng thở khi ngủ ở BN suy tim

4

**Áp dụng tại Việt Nam có khả thi?**

5

Kết luận



Sàng  
lọc

Đánh  
giá

Điều  
trị

Quản  
lý lâu  
dài

## Sàng lọc

- Kết hợp hỏi các câu hỏi liên quan OSA trong khi khám sức khỏe định kỳ
- Đánh giá toàn diện giấc ngủ ngay khi nghi ngờ có hội chứng ngừng thở khi ngủ

# BẢNG ĐIỂM STOP BANG

<b>Ngáy</b>	<b>BMI &gt; 35 kg/m<sup>2</sup></b>
Mệt mỏi	Tuổi > 50 năm
Ngừng thở chứng kiến	Vòng cổ > 16 in (nữ) và > 17 in (nam)
Huyết áp (huyết áp cao)	Giới (Nam)

Chung F et al J Clin Sleep Med Sept 2014

Nguy cơ OSA

Thấp: 0 - 2

Trung bình: 3 - 4

Cao: 5 - 8

# THANG ĐIỂM EPWORTH

Đánh giá xu hướng chung của một người rơi vào giấc ngủ trong các tình huống khác nhau trong thời gian gần đây

Đang ngồi đọc sách

Đang xem ti vi

Đang ngồi chơi ở nơi công cộng

Ngồi trên ô tô 1 giờ không nghỉ

Nằm nghỉ vào buổi chiều

Đang ngồi nói chuyện với ai đó

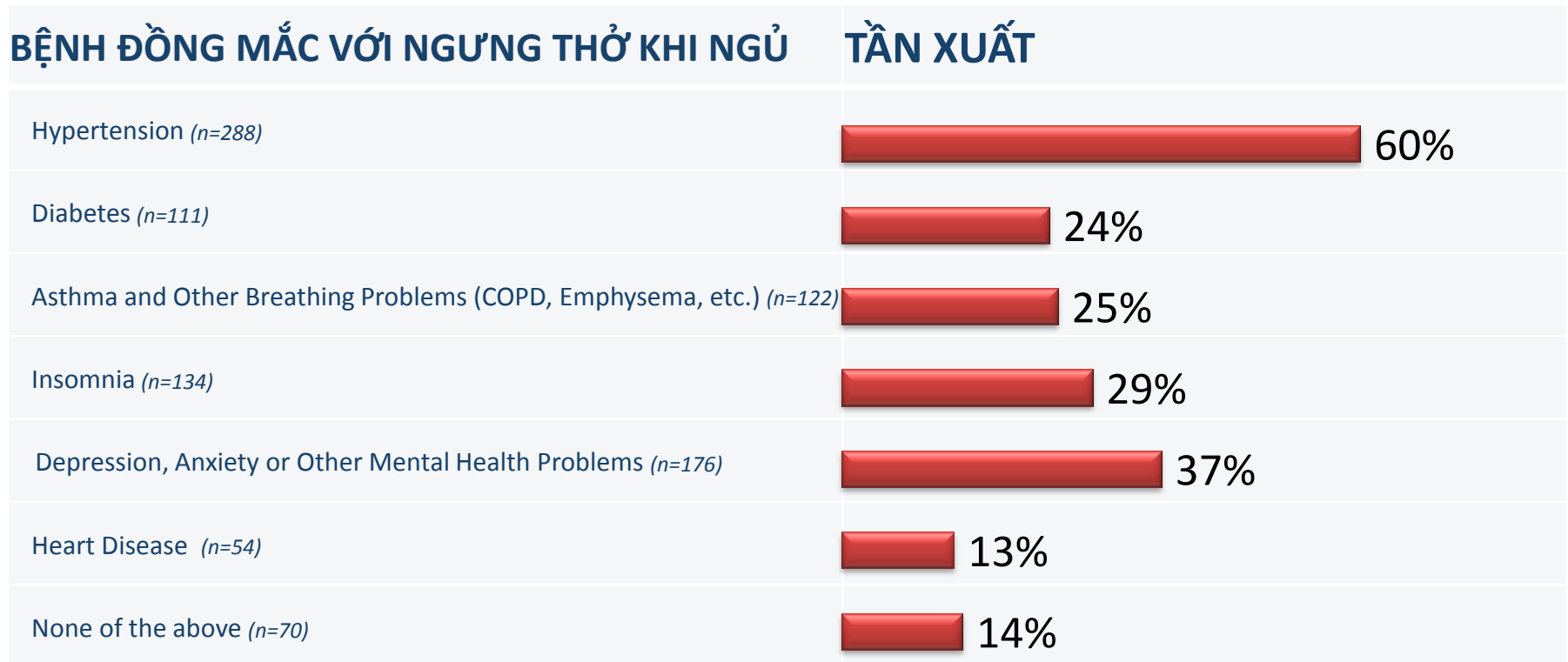
Ngồi nghỉ sau ăn trưa và không uống rượu

Dừng xe một vài phút ở đèn giao thông

**Mức độ buồn ngủ:** 0 (không bao giờ), 1 (buồn ngủ ít), 2 (trung bình) or 3 (mức độ cao).

**Điểm tổng:**  $\geq 10$  (có buồn ngủ)

# BỆNH ĐỒNG MẮC VỚI NGƯNG THỞ KHI NGỦ



# BẤT THƯỜNG SỌ MẶT



# KHOANG MIỆNG VÀ HẦU HỌNG





# PHÂN LOẠI MALLAMPATI

## Mallampati classification



Class 1



Class 2



Class 3



Class 4

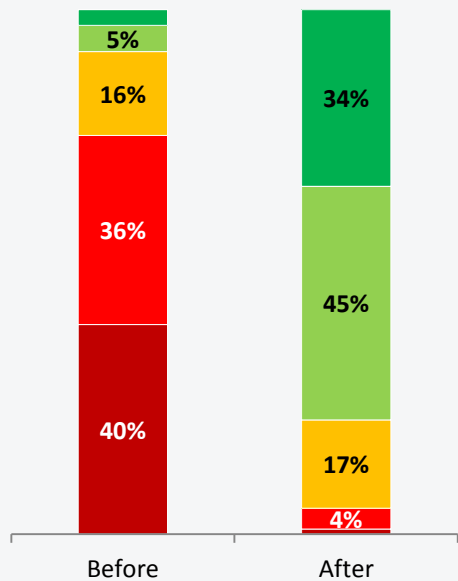
# ĐIỀU TRỊ NGỪNG THỞ KHI NGỦ

- OSA nặng (  $AHI > 30$  )
  - Thở áp lực dương liên tục CPAP



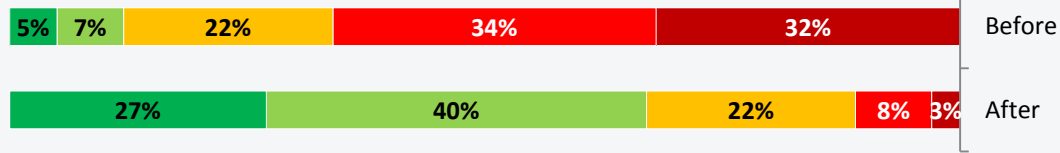
# ĐIỀU TRỊ TỐT NGƯNG THỞ KHI NGỦ CẢI THIỆN GIẤC NGỦ CHO BN THA

Sleep Quality (n=302)

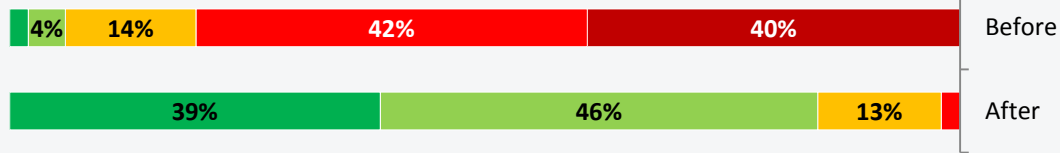


■ 5 - Very good

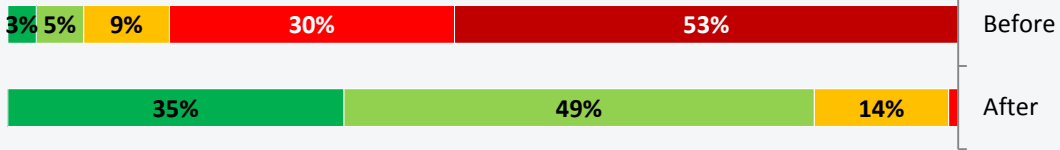
New User (under 5 years) (n=114)



Mid-Term User (5 – 10 years) (n=109)



Long-Term User (Over 10 years) (n=79)



■ 4

■ 3

■ 2

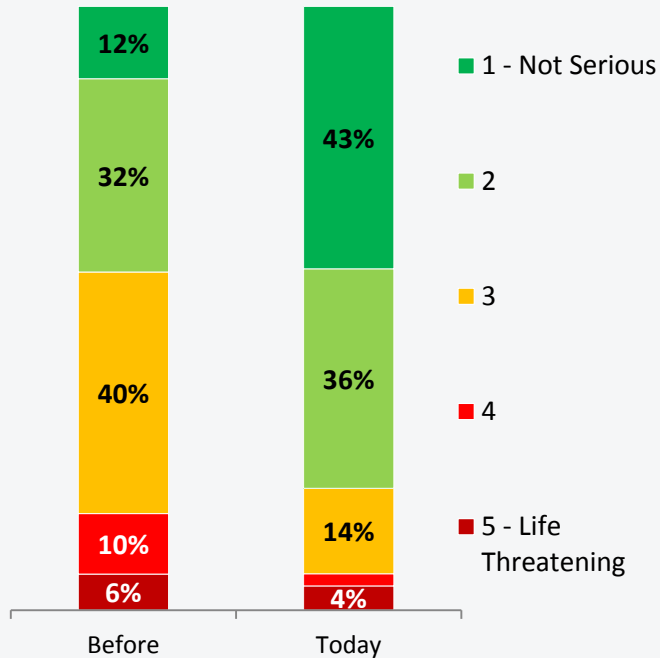
■ 1 - Very bad

Base: n=302

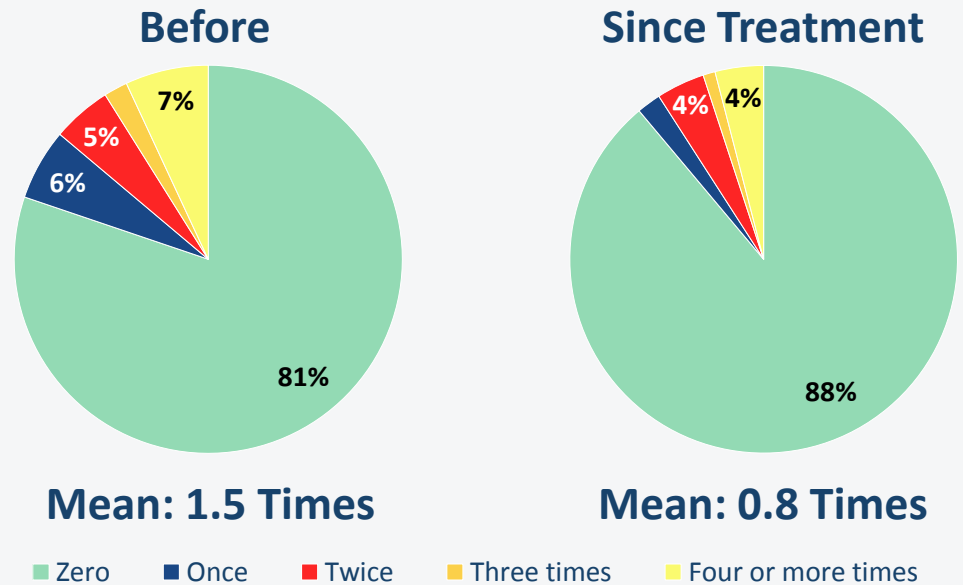
On a scale of 1 meaning 'very bad' to 5 meaning 'Very good', how would you rate the quality of your sleep before and after treatment for sleep apnea?

# ĐIỀU TRỊ TỐT NGỪNG THỞ KHI NGỦ CẢI THIỆN KẾT QUẢ ĐIỀU TRỊ THA

Hypertension seriousness before and after treatment of OSA

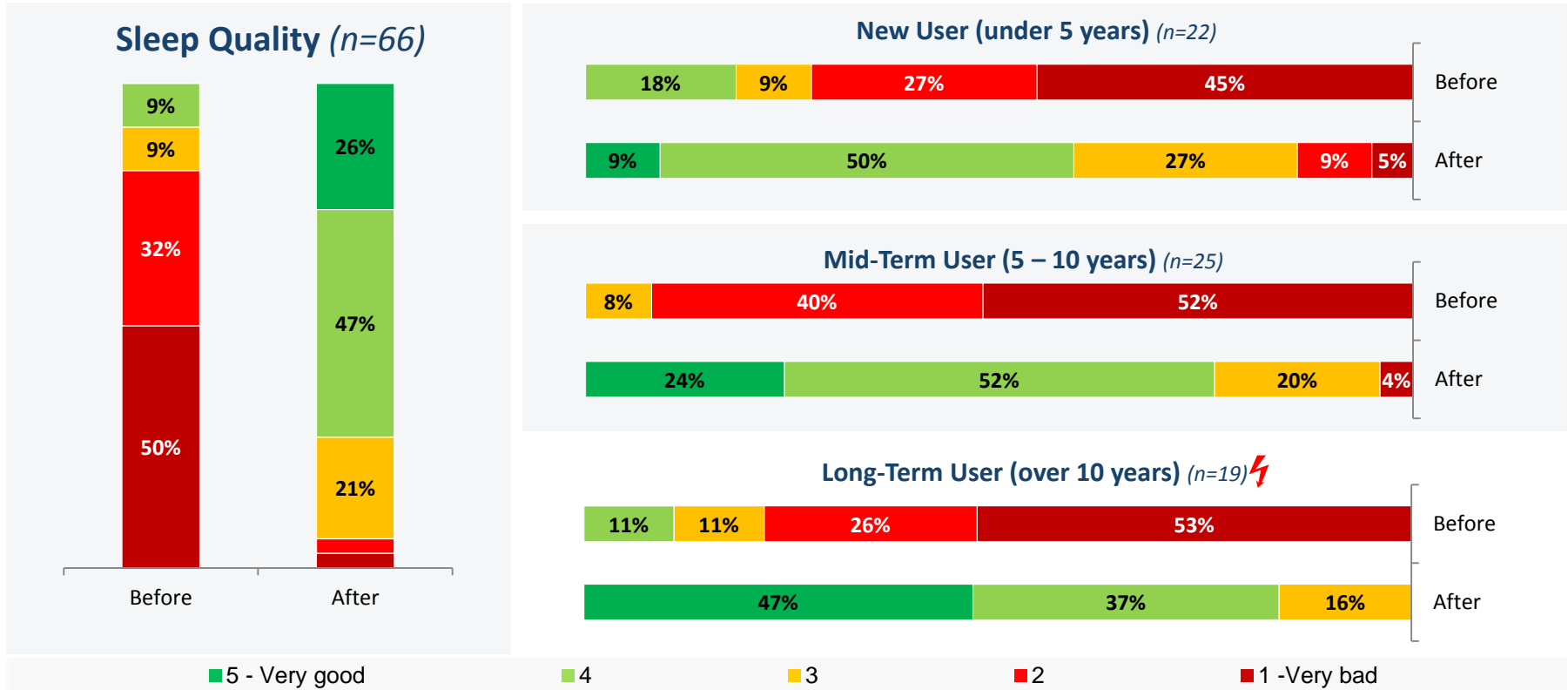


Hospital visits for Hypertension



Base: n=288 (Percentages under 3% are not shown for transparency).

# ĐIỀU TRỊ TỐT NGƯNG THỞ KHI NGỦ CẢI THIỆN GIẤC NGỦ CHO BN TIM MẠCH

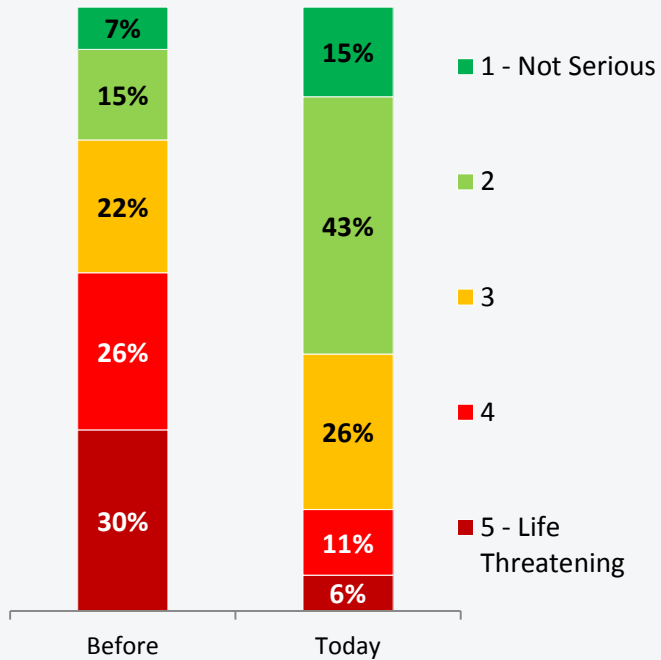


Base: n=66

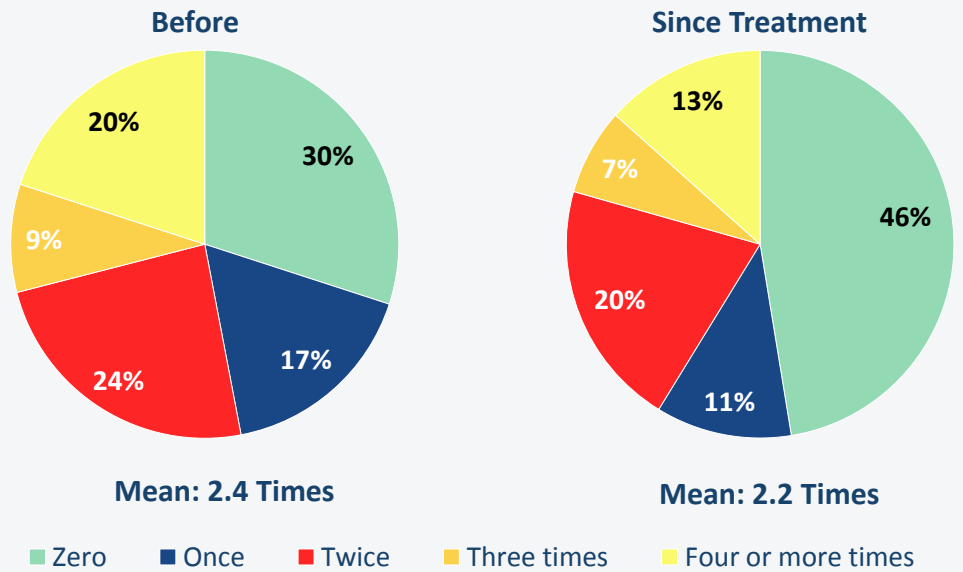
On a scale of 1 meaning 'very bad' to 5 meaning 'Very good', how would you rate the quality of your sleep before and after treatment for sleep apnea?

# ĐIỀU TRỊ TỐT NGƯNG THỞ KHI NGỦ CẢI THIỆN KẾT QUẢ ĐIỀU TRỊ BN TIM MẠCH

Heart Disease seriousness before and after OSA treatment



Heart disease related hospital visits



Base: n=54 (Percentages under 3% are not shown for transparency).

# KẾT LUẬN

1. Ngưng thở khi ngủ khá phổ biến trên các bệnh nhân tim mạch, đặc biệt là suy tim.
2. Yếu tố nguy cơ: Béo phì, bệnh lý tim mạch, tăng huyết áp, rối loạn nhịp tim, suy tim, rối loạn chuyển hoá, bất thường giải phẫu hàm mặt...
3. Sàng lọc đối tượng có yếu tố nguy cơ bằng các bộ câu hỏi và đo đa ký hô hấp, đa ký giấc ngủ.
4. Điều trị tốt ngưng thở khi ngủ giúp cải thiện chất lượng giấc ngủ và kết quả điều trị các bệnh lý tim mạch.



**Xin trân trọng cảm ơn!**

# TIẾP CẬN VÀ XỬ TRÍ NGỪNG THỞ KHI NGỦ Ở BỆNH NHÂN TIM MẠCH

PGS.TS. Vũ Văn Giáp

Phó Giám Đốc Trung Tâm Hô Hấp- Bệnh Viện Bạch Mai

Tổng Thư Ký Hội Hô Hấp Việt Nam

Giảng Viên Bộ Môn Nội Tổng Hợp- Đại Học Y Hà Nội



HỘI NGHỊ KHOA HỌC  
TIM MẠCH TOÀN QUỐC **2017**

