



Điều trị loạn nhịp bằng dụng cụ tại BV Tim Tâm Đức

Từ tháng 03/2006 đến tháng 03/2011

BS Đỗ Văn Bửu Đan

TS Tôn Thất Minh

BS Thái Minh Thiện

BS Nguyễn Hữu Tùng

BS Trần Nhân Tuấn

BS Nguyễn Thái Bình Sơn



Mục tiêu nghiên cứu

- Đánh giá mức độ an toàn và hiệu quả của việc điều trị loạn nhịp tim bằng dụng cụ tại BV Tim Tâm Đức



Phương pháp nghiên cứu

- Phân tích hồi cứu
- Bệnh nhân được đặt máy tạo nhịp 01 buồng hoặc 02 buồng, máy phá rung (ICD) hoặc máy tạo nhịp 3 buồng (CRT) tại BV Tim Tâm Đức từ tháng 03/2006 đến 03/2011
- Siêu âm tim trước khi đặt và trong lần tái khám cuối cùng.



Phân tích thống kê

- SPSS Statistics 17.0.
- Biến liên tục được trình bày dưới dạng trung bình \pm độ lệch chuẩn. Biến định tính được trình bày theo tỉ lệ %.
- Dùng paired Student *t* test để so sánh sự thay đổi trước và sau khi đặt máy.
- $p < 0.05$ được xem là có ý nghĩa về mặt thống kê.



Kết quả & bàn luận





Kết quả

- Số ca đặt máy: 223
 - Tạo nhịp 184 (82.5%)
 - 1 buồng 120
 - 2 buồng 64
 - ICD 33 (14.8%)
 - 1 buồng 29
 - 2 buồng 4
 - CRT 06 (2.6%)
 - 1 buồng 3
 - 2 buồng 3

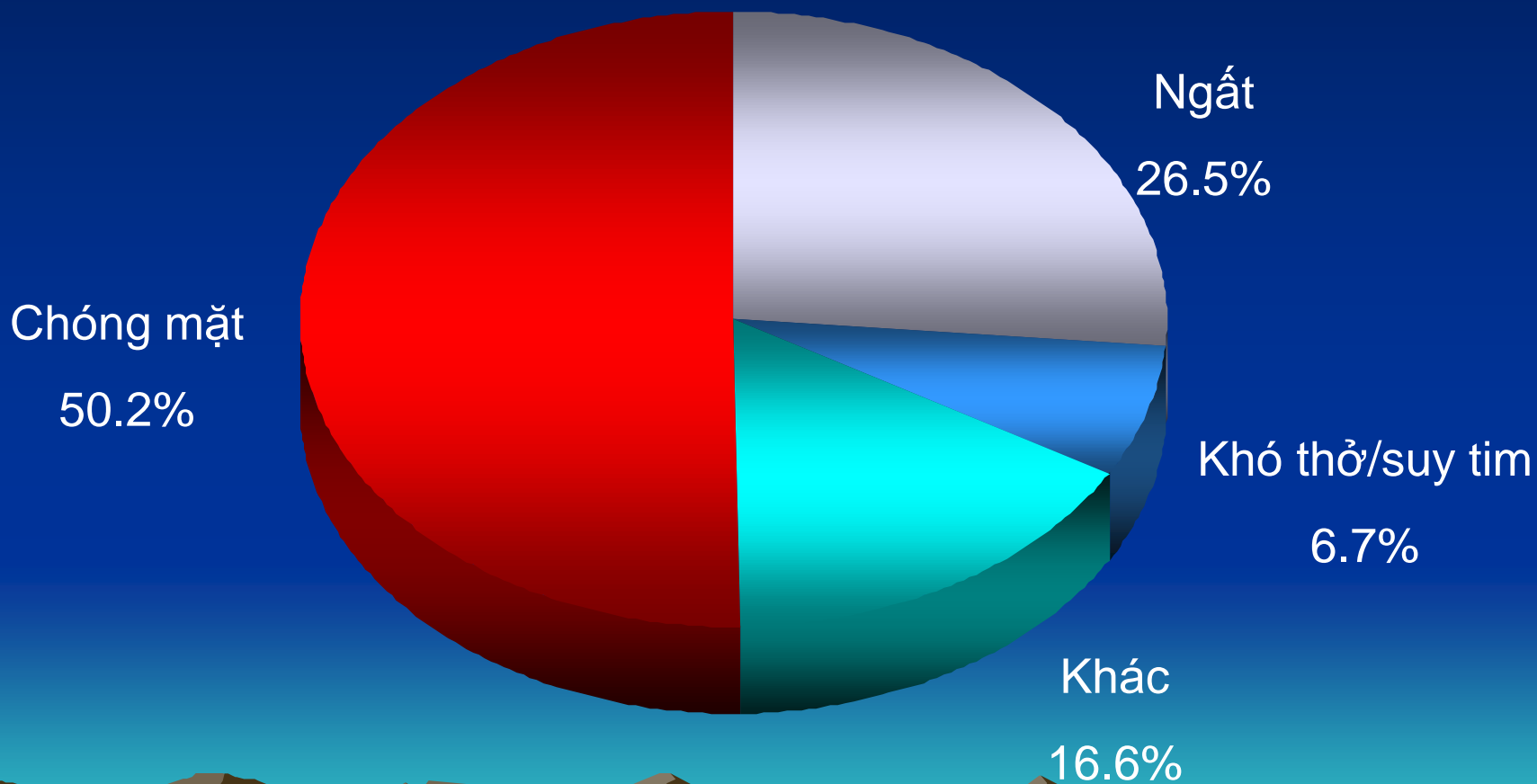


Đặc điểm lâm sàng

- Tuổi (năm) 59 ± 18 (5-93)
- Giới tính
 - Nam 89 (39.9%)
 - Nữ 134 (60.1%)

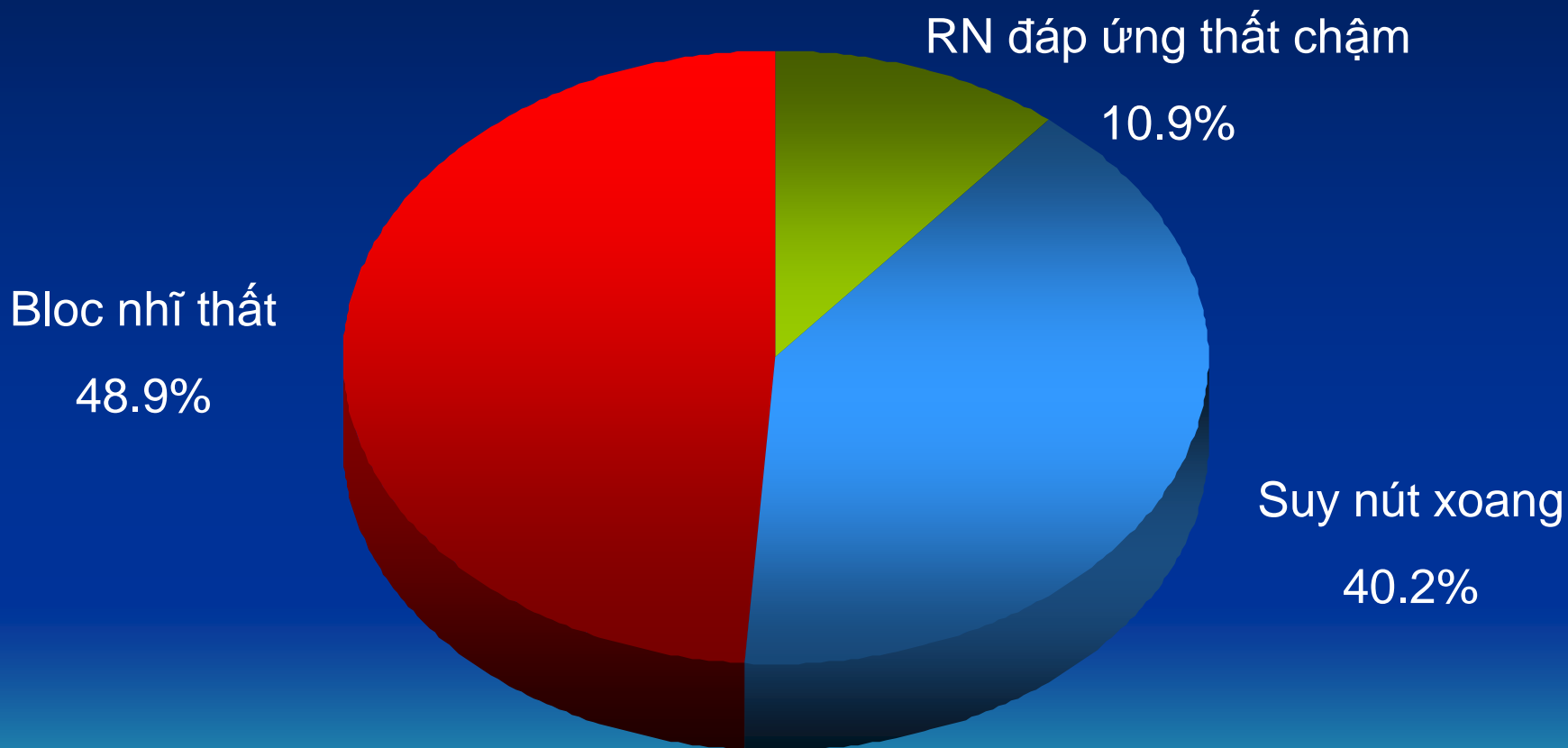


Triệu chứng (n=223)



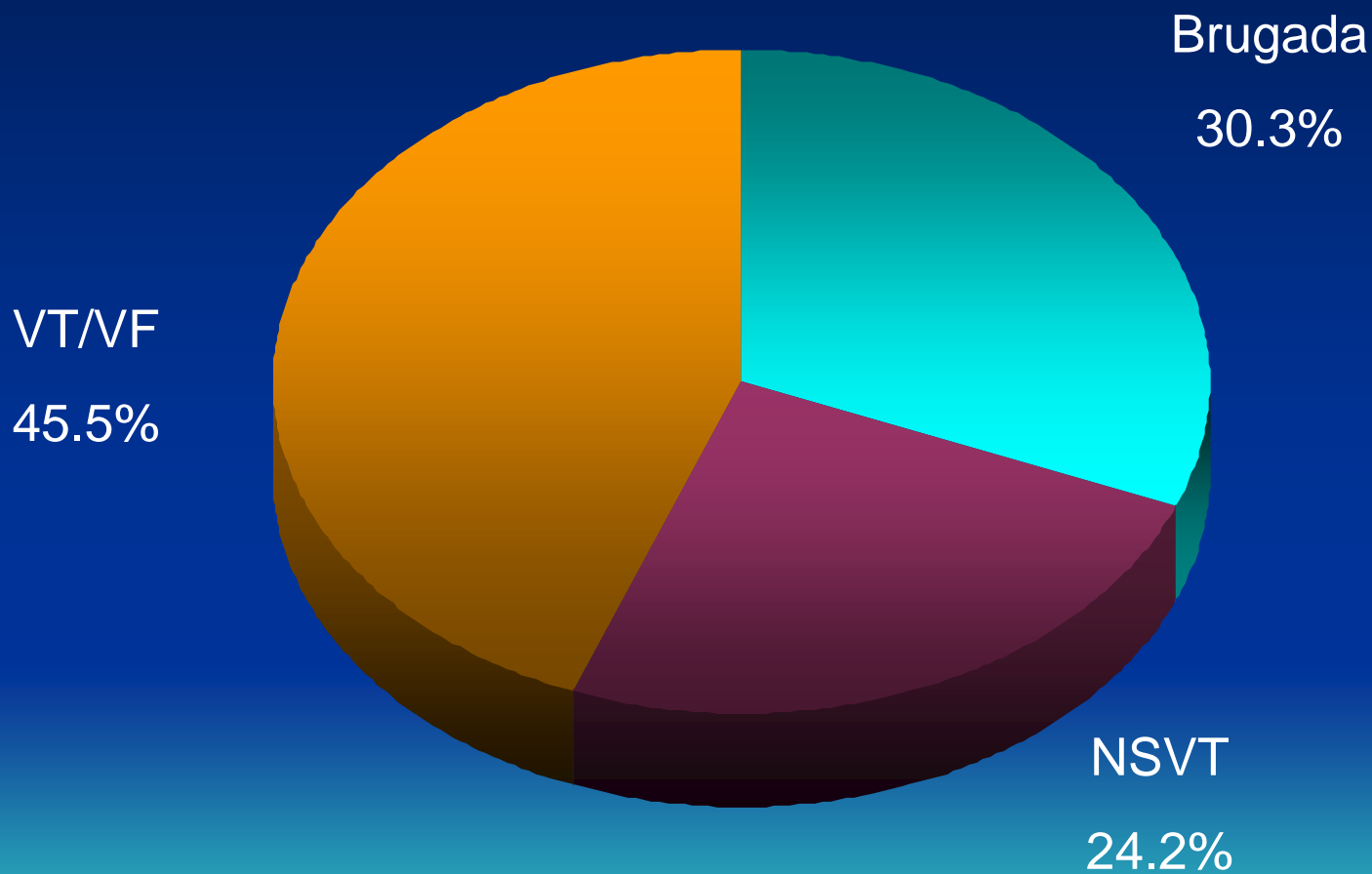


Chỉ định đặt máy tạo nhịp (n= 184)





Chỉ định đặt ICD (n= 33)



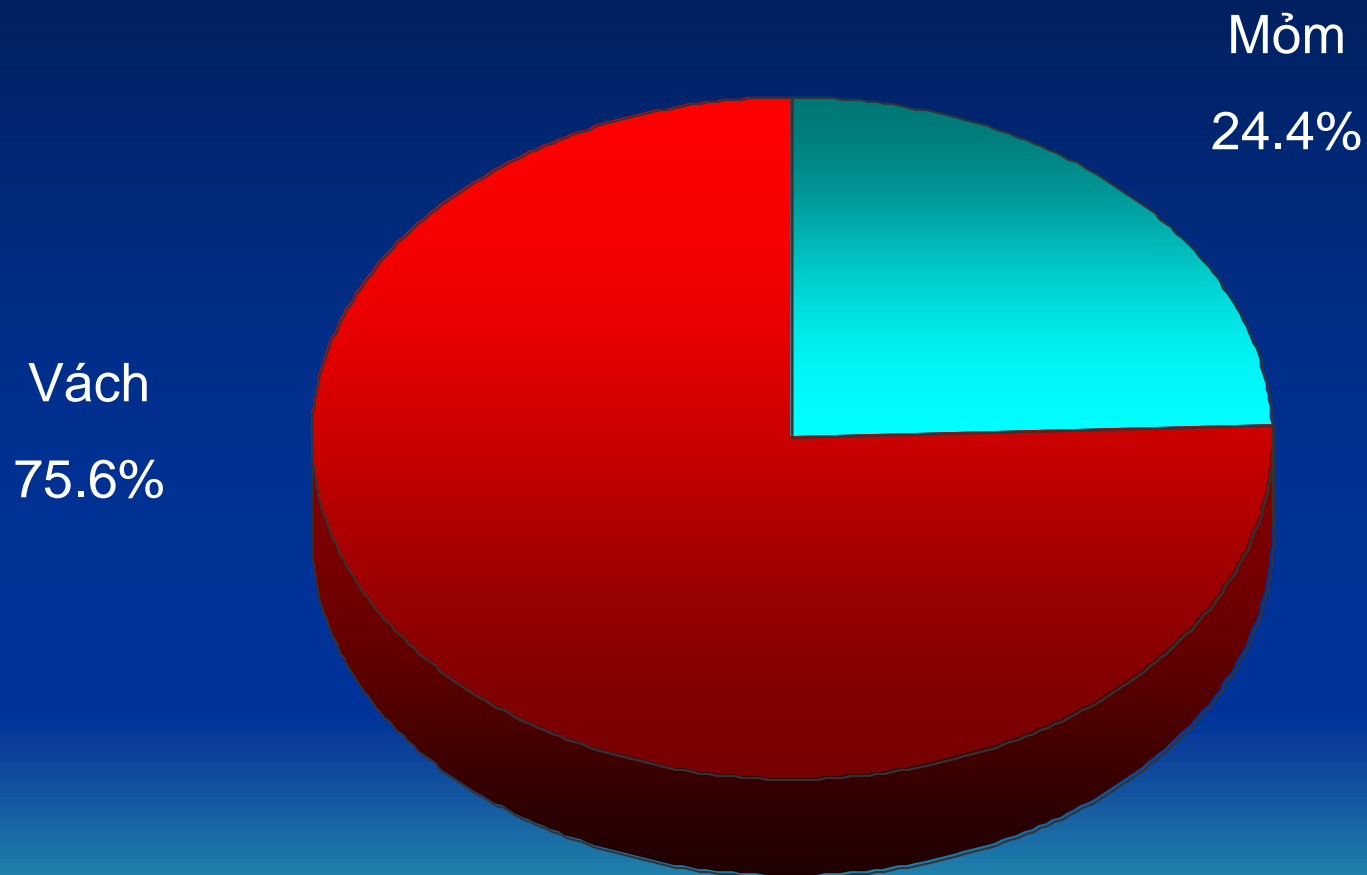


Kỹ thuật

- Phương pháp vô cảm
 - Gây mê 3 (1.3%)
 - Gây tê 220 (98.7%)
- Đường tiếp cận tĩnh mạch
 - TM đầu 12 (5.4%)
 - TM dưới đòn 211 (94.6%)



Vị trí tạo nhịp thất phải (n= 184)





Thời gian đặt máy





Biến chứng liên quan đặt máy

- Biến chứng chung 6/223 (2.7%)
 - Nhiễm trùng 2
 - Máu tụ 1
 - Tràn khí màng phổi 1
 - Sút điện cực 2



Thông số lúc đặt máy

	Nhận cảm (V)	Kích thích (mV@0.4ms)	Kháng trở (Ω)
Nhĩ phải	3.5 ± 1.9	0.9 ± 0.3	561 ± 196
Thắt phải	8.4 ± 2.9	0.7 ± 0.2	716 ± 235
Thắt trái	5.0 ± 1.3	1.7 ± 0.4	775 ± 227



Thông số lúc đặt máy

- ICD (33 ca)
 - Ngưỡng phá rung $14.2 \pm 5.3J$
 - Tối đa 20J
 - Tối thiểu 10J



Theo dõi sau đặt máy

- Thời gian theo dõi 35 ± 9.9 tháng
- Số ca mất theo dõi 25/223 (11.2%)
 - Máy tạo nhịp 23
 - ICD 2
- Biến cố
 - Tử vong
 - Suy tim 3/198 (1.5%)
 - Khác 4/198 (2.0%)
 - Ngưỡng tạo nhịp tăng phải đặt lại 2/198 (1.0%)



Theo dõi sau đặt máy

	Nhận cảm (V)	Kích thích <u>mV@0.4ms</u>	Kháng trở (Ω)
Nhĩ phải	2.5 ± 1.3	1.1 ± 0.4	662 ± 206
Thắt phải	6.8 ± 2.4	1.1 ± 0.3	766 ± 204
Thắt trái	4.0 ± 1.9	2.5 ± 0.4	875 ± 122



Theo dõi sau đặt máy tạo nhịp (n= 161)

- Thời gian theo dõi 39 ± 10 tháng
- Tỷ lệ tạo nhịp (%)
 - Nhĩ phải 40 ± 20
 - Thất phải 56 ± 38

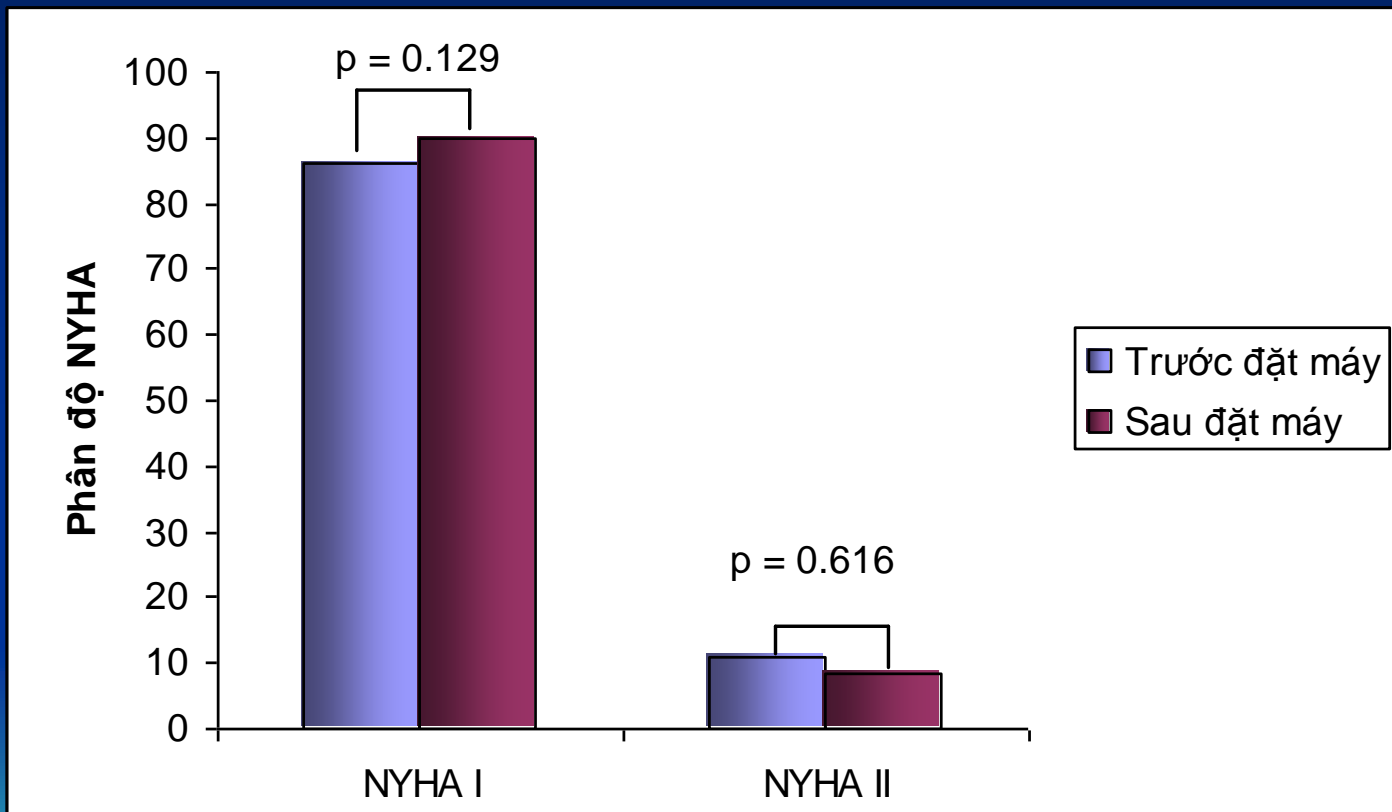


So sánh trước và sau đặt máy tạo nhịp (n=161)

	Trước	Khám cuối	p
Phân độ NYHA (%)			
I	86.3	90.0	0.129
II	11.1	8.6	0.616
Phân xuất tổng máu (%)	65.2±11.8	61.4±7.2	0.298
ĐK thất trái cuối tâm trương (ms)	46.7±4.3	48.2±5.1	0.361
ĐK thất trái cuối tâm thu (ms)	29.3±5.6	31.6±4.0	0.454

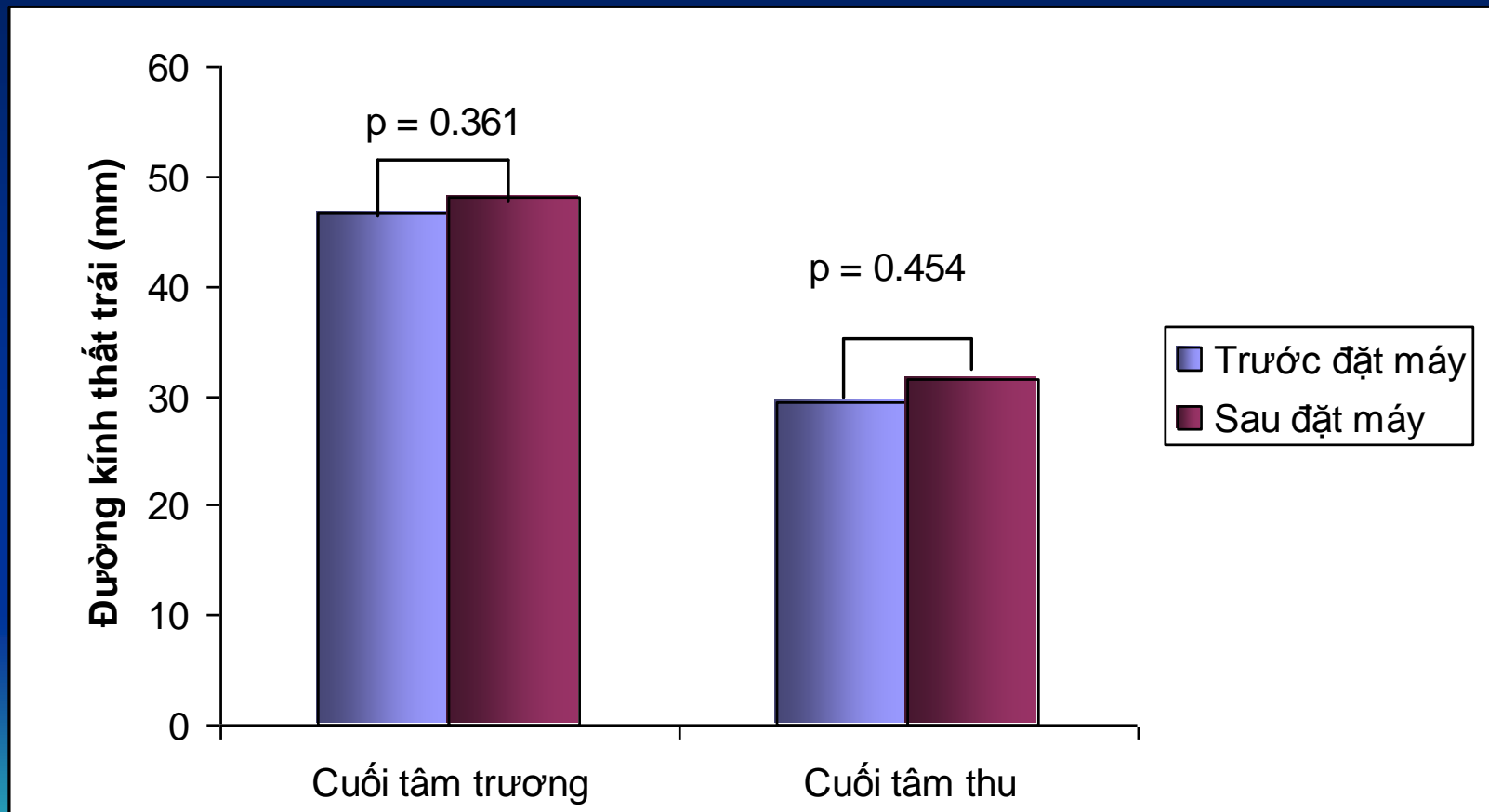


Phân độ NYHA trước và sau đặt máy tạo nhịp





Đường kính thất trái trước và sau đặt máy tạo nhịp





Kết luận

- Kỹ thuật điều trị loạn nhịp bằng dụng cụ tại BV Tim Tâm Đức an toàn, ít biến chứng.
- Kết quả trung hạn tốt, cần theo dõi thêm về dài hạn.
- Tỷ lệ đặt CRT, CRT-D còn thấp.

Xin chân thành cảm ơn

